

## **BİR KENTSEL BÜYÜME STRATEJİSİ OLARAK “MAHALLE MODELİ”**

Mahalle; sınırları yapısal elemanlarla çevrili olmayan, doğayı referans almış organik bir yapılanmaya sahip, sosyal ve fiziksel kimliği içinde barındıran en küçük kent parçasıdır. Türkiye’de şehirler, son yıllarda, kapalı toplu konut birimleri ile büyümeye başlamış, mahalle birimi kent parçası niteliğini kaybetmiştir. Kapalı toplu konutlarda oluşturan yapay “KİMLİK” marka değeri olan bir tema gibi sektör tarafından kullanıcıya pazarlanmış, kullanıcı için mahalle yaşam alanından çok bir tüketim metası haline gelmiştir. Bunun sonucunda şehirler kimliğinin kaybetmekte, sürdürülebilir yaşam koşulları sağlanamamaktadır.

Kentlinin o yerle olan “aidiyetlik hissi” ve bir arada yaşadığı toplumla geliştirdiği “topluluk hissi” kavramlarını sağlamak için en ideal ölçek mahalle birimidir. Bugün, dünyada, mahalle birimleri etrafında bir şehir planlama fikri hâlâ bir planlama aracı gibi kullanılmakta, kentsel gelişim stratejisi olarak kabul görmektedir. Çünkü mahalleler, modern kentlerin işleyişi için toplumsal ilişkilere pencere açan daha geniş toplumun mikroorganizması olarak görülmektedir.

Osmanlı’da mahalle birimi tarih boyunca kenti oluşturan en önemli unsur olmuştur. Mahalle, idari model olarak kullanılmış ve şehir kurgusunda temel rolü üstlenmiştir. Geleneksel Mahalleler sosyal ve fiziksel sürdürülebilirlik açısından geleceğe ışık tutacak birçok kavramı içinde barındırmaktadır. Bu nedenle “MAHALLE KONSEPTİ” nde esas olarak alınan sav, kültürel mirasımızın bir parçası olan mahalle biriminin, şehirleşme için yeniden ele alması ve günümüz koşullarına adapte edilmesi olmuştur.

Bu projede öncelikli amaç; topluluk bağlarının geliştiği, yerin kimliksel özelliklerinin fiziksel çevrede güçlü bir şekilde ifade bulduğu, aitlik hissinin kentli ve kent arasındaki ilişkiyi kuvvetlendirdiği "mahalle birimi" modeli üretmektir. Osmanlı’da ki mahalle biriminin günümüz Türkiye’indeki şartlara göre sürdürülebilir olarak yeniden kurgulanması ve kentlerde model olarak uygulanması amaçlanmaktadır.

Yöntem olarak Osmanlı’da Mahalle birimi üzerine araştırmalar yapılmış, mahalle tasarım ilkeleri sürdürülebilir bir yaklaşımla yeniden ele alınmıştır.

### **1.OSMANLI’DA MAHALLE BİRİMİ**

#### **1.1 Idari birim olarak Mahalle**

Osmanlı’da şehir, yönetim örgütünün en küçük birimi olan mahallelerin bir araya gelmesiyle oluşmuştur. Mahalle idari bir birim olarak kendi kendine yeten özerk bir birimdir. Mahallenin idari birim olarak kabul görmesini sağlayan önemli özelliklerden bir tanesi, her mahalle'nin Osmanlı İmparatorluğu için vergi toplama ve güvenlik kurma sorumluluğunu üstlenen ve bazı yükümlülükleri yasayla yerine getiren temsilcileri bulundurmasıdır. Bu temsilciler erken yıllarda dini görevliler iken daha sonra muhtarlık sistemi getirilmiş ve bu görevi muhtarlar devralmıştır.

Osmanlı’da idari bir birim olan bir mahalle, barındırdığı topluluğu kanuni bir gereklilik ile sorumlu tutarak, sözü edilen sorumluluktan kaynaklanan toplumsal bir iletişim sağlamıştır. Mahalle sakinleri

mahallede gerekleŖecek eylemler ya da projeler iin sz sahibi olmakta ve bu durumda sosyal yapılanma fiziksel evreye etki etmektedir.

Bir mahalleyi bir idari birim olarak tanımamak sadece ynetim boŖluęuna dayalı bir yetersizlik yaratmakla kalmamakta aynı zamanda mahalle leęinde mahalleliyi iine dahil edebilecek sorunların zmn de engellemektedir. Bu nedenle proje kapsamında belli bir seviyede olmak koŖulu ile ynetim iin zerklik nerilmiŖ, muhtarlık birimine ana idari birim olarak proje alanında yer verilmiŖtir.

*Model ilkesi: zerk Ynetim Ŗekli*

## **1.2 Topluluk birimi olarak Mahalle**

Osmanli'da mahalle sosyal organizasyonun kent mekanına yansımaları olarak tanımlanabilir. Mahalle, sosyal dayanıŖma iinde olan ve komsuluk baęlarının kurulduęu bir topluluk birimidir. Mahalle popülasyonu yaklaşık 1500 kisten oluşur ve bu durumda mahalle olceğinde sosyal organizasyonun saęlanması için ideal bir yoğunluk oluşur. Mahalle camiisi, kahvesi, cesmesi ve bunun gibi sosyal donatılar mahallelinin bir araya geldięi toplanma karsılama ve buluşma yerleridir. Bu gibi donatıların mahalle olceğinde ki organizasyonu, sosyal yapılanmayı destekleyici özelliklidir.

Geleneksel Osmanlı mahalleleri, sınıf veya stat farklılıklarına dayalı olarak oluşturulmamıştır. Böylece mahalle içinde heterojen bir topluluk barındırmaktadır. Bu veriler göz önünde bulundurularak proje kapsamında küçük, büyük, villa tipi olmak üzere bir çok konut tipi bir arada bulunmaktadır.

*Model ilkesi -Heterojen Topluluk*

## **1.3 Fiziksel birim olarak Mahalle**

### **1.3.1.KASTAMONU MAHALLE ALANI**

Proje alanı; Karadeniz Bölgesi, Kastamonu İli, Merkez Güney Bölgesi Örencik mevkiinde yaklaşık 22.5 ha 'lık bir alandır. Alan kendi içinde yaklaşık 20 metre kot farkı içermektedir. Kastamonu şehir merkezine uzaklığı 6 km olup, Kastamonu Havalimanına ise 2 km uzaklıkta bulunmaktadır. Kastamonu iklimi proje alanının bulunduğu güney bölgesinde İç Anadolu ikliminin etkilerine rastlanmaktadır. Rüzgar yönü Kuzeydoęu dur. Bitki örtüsü bakımından oldukça zengindir. Kastamonu topraklarının %67 si ormanlardan oluşmaktadır.

## **2.KENT LEęİNDE GENEL TASARIM KARARLARI**

### **2.1 YER-KİMLİK-SOKAK**

Mimarlar ve kentsel tasarımcılar yer kimliği oluşturmada önemli rol üstlenirler. Fakat kimlik yapay olarak bir tema altında inŖaa edilemez. Yerin kimliği süreç içerisinde tamamlanır, yer kimliğini içinde barındırdığı topluluęun etkileşimi ile tamamlar. Yer ve insan ilişkisinin güçlü şekilde kurgulanması o mahallenin kimliğinin oluşmasına katkı saęlar.

Sokak kurgusu, bu ilişkinin güçlenmesini saęlayacak en önemli tasarım aracıdır. Günlük aktivitelerin gerekleŖtięi zorunlu karŖılaŖılan sokaklar, geleneksel mahallede sadece geiş alanları olmaktan ok

daha fazlasını içerir. Geleneksel mahallede alışveriş, ulaşım ve gezi gibi insanların sosyal yönlerini ortaya koyan eylemler sokaklarda yapılır. Sokak etkileşim, karşılaşma, buluşma alanıdır. Bu nedenle büyük ölçekte Mahalle modeli oluşturulurken en önemli kriter iyi bir sokak kurgusu yaratmak olmuştur.

Kent ölçeğinde mahalle sürdürülebilir bir kent büyüme modeli olarak öngörülmüş ve her mahalle için ana kamusal sokak düşünülmüştür. Ana kamusal sokaklar kültürel mirasımızı da referans alan birçok kamusal fonksiyonu içinde barındırır. Kent ölçeğinde mahalleler arası ana ticari bir aks kurgulanarak mahallelerin birbiri ile entegre olabileceği merkezi cadde tasarlanmıştır. Mahalleler yaklaşık olarak 350.000 M2 arazi alanlarında 1000-1500 kişinin yaşayabileceği yoğunlukta Avrupa birliği Mahalle sürdürülebilirlik kriterlerine uygun olacak şekilde belirlenmiştir.

*Model ilkesi: Yoğunluk, Sokak Kurgusu*

## **2.2 SINIR**

Geleneksel mahallede mahalle sınırlarını fiziksel olarak çizmek mümkün değildir. Mahalleler birbiri içine geçen organik bir sınır oluşturur. Mahalle sınırlarında büyük caddeler yapılması mahallenin kent ile olan fiziksel ilişkisini yok etmekte ve mahalleyi içine kapalı bir birim haline dönüştürmektedir.

Kent ölçeğinde alınan tasarım kararlarında serbest sınır tasarım ilkesi açığa çıkmıştır. Bu nedenle proje kapsamında araç yolları arazinin iç kısmında çözülerek proje alanı, çevresi ile erişilebilir ve serbest bir ilişki sağlamaktadır.

*Model ilkesi: Serbest Sınır*

## **3.MAHALLE ÖLÇEĞİNDE GENEL TASARIM KARARLARI**

Geleneksel mahalle oluşumunda dini yapılar topoğrafyanın en yüksek noktasına konumlanır ve konutlar devamında topoğrafyayı takip eden sokaklara yerleşir. Bu sokaklar damarlanarak çıkmaz sokaklara açılır. Geleneksel şehir dokusunu oluşturan en belirgin kent ögesi sokaklar ve çıkmaz sokaklardır. Bu nedenle proje alanında geleneksel mahallede olduğu gibi topoğrafya ile ilişkili kamusal alan ve sokak oluşumu ilk tasarım kriteri olmuştur.

Seçilen proje alanında arazi doğuda yol ile sınırlanmakta ve doğu batı yönündeki eğim aynı kotla sonlanan iki tepecik şeklinde yükselmektedir. Merkezi zonlama yöntemi yerine topoğrafyanın yüksek kısımları belirlenmiş ve bu bölgeler mahallenin her noktasından algılanabilecek yükseklikte kamusal fonksiyonlara ayrılmıştır. Böylelikle geleneksel mahallede olduğu gibi mahalle projesinde kimlik vurgusu en yüksek noktada konumlandırılan dini yapı kompleksi ve kültür kompleksinin görsel bir vista oluşturmasıyla tamamlanmıştır. Proje alanına kamusal sokak ile bağlantılı olan 7 çıkmaz sokak konumlandırılmıştır.

planli mahalleler



IZLEVSEL ZONLAMA YONTEMI  
merkez tanımlı kent morfolojisi

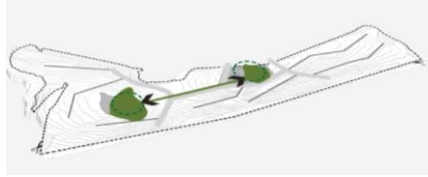
geleneksel mahalle



ORGANİK DAGILIM  
merkez oluşturan kamusal sokak

*Model ilkesi: Kamusal Sokak, Topografya ilişkileri*

### 3.1 KAMUSAL SOKAK KURGUSU

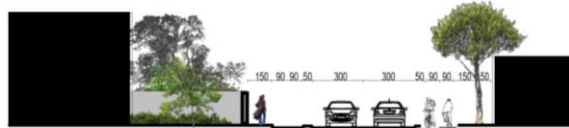


İki tepeliğin birbirine bağlantısını sağlayacak ve yön duygusunu kuvvetlendirecek doğrusal bir kamusal sokak belirlenmiştir. Kamusal sokak; mahallelinin birbiriyle buluşacağı, günlük aktivitelerini gerçekleştirirken karşılaşılabileceği sosyal yapıyı güçlendirir nitelikte, mahallenin geri kalan kesimlerinden yürünebilir mesafede konumlanmıştır.

Kamusal sokak sürekliliği, yapısal elemanlar, ağaçlar, bahçe duvarları gibi öğelerle sınırlandırılarak güçlendirilmiştir. Bu yol boyunca faaliyetler yoğunlaştığında ve çeşitlendiğinde, yolun ana akışını takip ederek yönlendirilecek bir yol sürekliliği gözükmemektedir.

Güçlü sokak kurgusu halka açık bölge yerine ana sokak boyunca kamusal işlevleri barındıran binaların ana sokağın önemini vurguladığı ve tüm sokağın buluşma yeri haline geleceği önerilmektedir.

Geleneksel mahallede var olan mekansal hiyerarşi referans alınmış kademeli geçiş sistemi uygulanmıştır. Bahçe duvarı kapısı ile avluya daha sonra yarı açık ve kapalı mekanlara geçiş sağlanmıştır.



*Model ilkesi: Merkezi aks, Mekan hiyerarsisi*

### 3.2 ÇIKMAZ SOKAK KURGUSU

Modern dünyada komşuluk ilişkilerinin zayıflamasındaki en temel neden; araç kullanımının yaygınlaşmasıdır. Özellikle araçların bloklara direk bağlantısını öngören konut projeleri mahalleli arasında karşılaşma olasılığını yok etmektedir. Batılı ülkelerde kullanılan bu tasarım ilkesi bireysel odaklı yaşam kurgusu için öngörülebilir fakat ülkemizde topluluk odaklı yaşam şekline uygun bir ilke değildir. Bu nedenle çıkmaz sokak kurgusu ve insanların karşılaşabileceği sokaklar oluşturmak mahalle modelinin bir diğer ilkesi olarak açığa çıkmaktadır.

Mahallede yaya ve bisiklet sürekliliği öncelikli önem taşımakta ve bu sürekliliği bozacak araç yolları konut alanları dışarısında devam etmektedir. Böylece yapı adaları oluşumunu baz alan kentsel tasarım dili yerine topoğrafyayı takip eden çıkmaz sokaklar ve çıkmaz sokakları çevreleyen yapı blokları oluşturulmuştur. Acil durumlar haricinde çıkmaz sokaklar araç erişimine engellenerek geleneksel mahallede olduğu gibi sokaklar kendi özel alanlarını yaratan etkileşim alanına dönüşmüştür.

Mahalle ölçeğinde çıkmaz sokaklar arasında kalan bölgeler yoğun yeşil alanlar olarak bırakılmış böylece geleneksel kastamonu şehir dokusunun oluşturulması amaçlanmıştır.

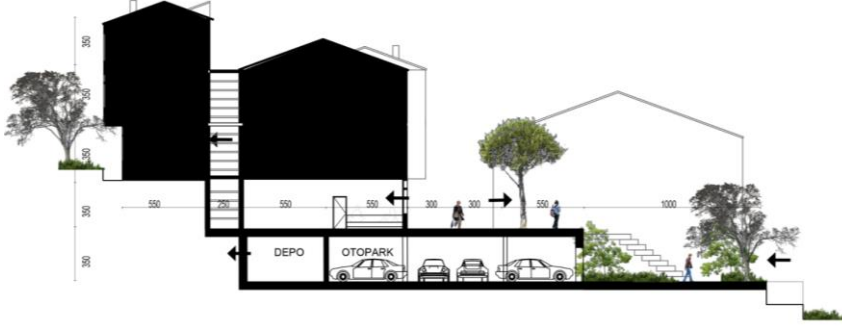
Eski kent dokularının ana unsuru olarak sokakları iki yandan sınırlayan geleneksel konutlar ve bahçe duvarları, birbirlerinden oldukça farklı ve tekdüzelikten uzak bir biçimlenme oluşturmaktadır. Böylece oluşan değişik perspektif görüntüleri mimari nitelik açısından sokaklara zengin bir karakter ve kimlik kazandırmaktadır.

Bu çeşitliliği sağlamak için çıkmaz sokakları sınırlayan iki cephe de farklı yapılaşma turu öngörülmüştür. Yoğun eğimde konumlanan çıkmaz sokaklar bir yönde yapı bloğuna giriş kötü görevi görürken diğer yanda ki konut bloğunun ikinci katına giriş sağlamaktadır. Kentle görsel ilişki göz önüne tutularak eğimin yüksek olduğu cephede sokak sınırları ile keskin bir ilişki kuran blok yapılaşması önerilmiş diğer cephe de serbest bir sınır oluşturan konut birimleri çözülmüştür.

Projede amaçlanan çıkmaz sokak kurgusu ile sürdürülebilirlik çerçevesinde sosyal ve fiziksel organizasyonun sağlanabileceği ideal kent mekanı olan sokak tasarlanmıştır. Bu sokak sosyal bir etkileşim alanı olarak komşuluk ilişkilerinin güçlenmesine olanak tanır. Sokağın etken bir şekilde günlük aktiviteler bağlamında kullanılması için karma kullanım kurgulanmış, zemin kotunda ticari birimlere yer verilmiştir. Her sokakta kahve,bakkal,terzi, pastane, kuaför, gibi fonksiyonlar düşünülmüştür.

Sokak kotundan – 3.5 kotuna merdivenlerle ve köprülerle ilişki sağlanmıştır. -3.5 kotunda topoğrafya yeşil platform olarak eğime doğru teraslanmaktadır. Bu platform mahallelinin fiziksel çevreyi yeniden yorumlayabileceği ve dönüştürebileceği serbest alanlar sunar. Bu alanda peyzaj öğeleri, seyir terasları, dış çardak, havuzlar ve çeşmeler tasarlanmıştır. Bu alanlarda, yerli halkın ihtiyaç duyduğu yiyecek kurutma düzlüklerine yer verilmiştir.

Çıkmaz Sokakların sonlarında sokakların isimlerini aldığı peyzaj bahçeleri düşünülmüştür. 7 çıkmaz sokağın bağlandı peyzaj bahçelerinde yere dair birçok ağaç türünün yanında; sokakların adlarını taşıyan Meşe, Ihlamur, dişbudak, Göknar, Çınar, Gürgen, Alic türleri yoğun olarak kullanılarak sokak vurgusu yapılmış ve sokağa karakter kazandırılmasında katkı sağlamıştır.



### 3.3 PATİKALAR

Mahalle ölçeğinde yaya erişiminin sağlanması için çıkmaz sokaklardan arazi geneline yayılan patikalar oluşturulmuştur. Patikala topoğrafya eğrilerini takip eden 1 metrelik toprak yollardır. Böylece proje alanının bir çok yerinden kamusal alanlara ve peyzaj alanlarına ulaşılabilir.

### 3.4. ERİŞİLEBİLİRLİK

#### 3.4.1 Araç Yolları

Araçlar için mahalle genelinde 6 metrelik tek şeritli yollar önerilmiştir. Araç yolları “serbest sınır ilkesi” ne bağlı kalınarak arazi içerisinde çözülmüştür. Proje alanı ve onu sınırlayan ana kent yolu bağlantısı için 2 giriş tasarlanmıştır, bu yolların diğer mahallelerle ilişkisi devam ettirilmiştir. Araç yolları kamusal alanları ve çıkmaz sokakları birbirine bağlar nitelikte tasarlanmıştır. Acil durumlar dışında çıkmaz sokaklara araç erişimi engellenmiştir. Araçlar için çıkmaz sokak girişlerinde otoparklar düzenlenmiştir. Sokak kotunun altında araçlar için tek şeritli yol önerilmiştir bu yollar bina altında tasarlanan otoparklar ile direkt ilişkili olarak çözülmüştür.

Çıkmaz sokaklar tek şeritli araç yolu bağlantısına izin verecek şekilde tasarlanmıştır, sokak sonlarına araç dönüşüne olanak tanıyan ring alanları konulmuştur.

#### 3.4.2 Bisiklet Yolları

Yol kenarlarında çift şeritli bisiklet yolları önerilerek, mahalle alanı çıkışına kadar devamlılığı sağlanmıştır. Kamusal alanların, sokak girişlerinin ve mahalle giriş yollarının yanında bisiklet otoparkları konumlandırılmış böylece mahalle ölçeğinde bisiklet kullanımı cazip hale getirilmiştir.

#### 3.4.3 Yaya yolları

Mahalle genelinde tasarlanan bütün yollar 1.5 metre genişliğinde yaya kaldırımı ile çevrelenmiştir. Böylece arazi içi yaya sirkülasyonu devamlılığı sağlanmıştır. Yaya erişilebilirliği projede öncelikli tasarım ilkesi olarak ele alınmıştır, çıkmaz sokaklar sadece yayaların kullanımına açılmıştır. Arazi genelinde patika yollar düzenlenmiştir böylece arazinin genelinde bulunan peyzaj alanları mahalle halkının kullanımına açılmıştır.

### 3.5. Kamusal Fonksiyon Dağılımı

Gerekli fonksiyonlar kamusal sokağa yerleştirilirken 3 Bölge olarak ele alınmış ve ilişkili fonksiyonlar bir arada çözülmüştür.

1. Bölge, en yüksek tepe olan kültür tepesidir. Bu zone da kültür merkezi, kütüphane, etkinlik alanları, spor merkezi ve ilişkili hamam yapısı ve 2. Bölgeye bağlantıyı kuvvetlendiren arasta bloğu düşünülmüştür.

2. bölge, 1.bölge ve 3. bölgenin bağlantısı olarak düz bir zeminde konumlanmaktadır. Bu alan da eğitim yapıları, idari yapılar ve ticari birimler kamusal sokağı sınırlamaktadır.

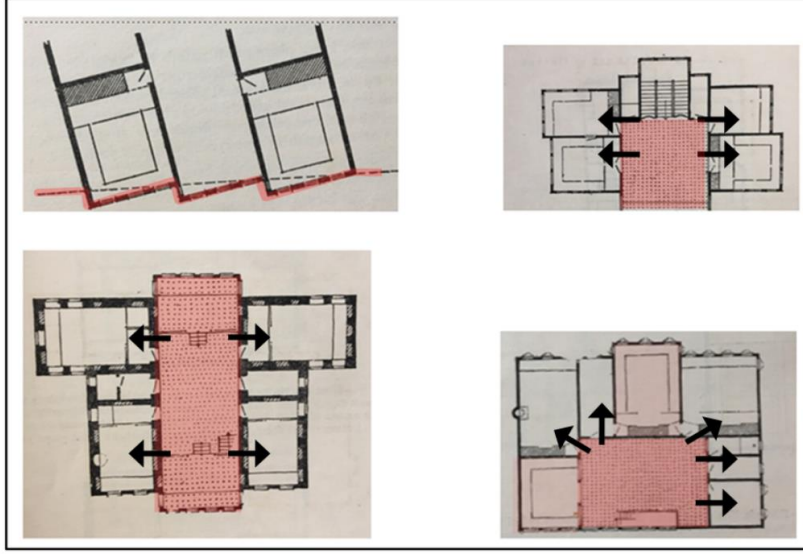
3. bölge, arazideki bir diğer tepe olan Külliye tepesidir. Geleneksel mahalle oluşumundaki en temel fonksiyon olan Külliye kompleksi; Camii yapısı, medrese yapısı (günümüz koşullarında halk eğitim merkezi olarak düşünülmüştür), sağlık merkezinden oluşmaktadır.

### **4. EV ÖLÇEĞİNDE GENEL TASARIM KARARLARI**

Osmanlı mahallelerinde kent dokusunu tamamlayan en önemli unsur sokağı sınırlayan geleneksel konut birimleridir. Osmanlıda geleneksel konutlar, insan ölçeği ile uyumlu, bulunduğu bölgeye göre değişim gösteren, belirli bir kimliği olan evlerdir. Proje kapsamında öncelikle Kastamonu geleneksel konut birimlerinin yapısal özellikleri analiz edilmiş ve bu özellikler çağdaş tasarım kriterlerine göre yeniden yorumlanmıştır.

Kastamonu evleri geleneksel türk evinin yapısal özelliklerini barındırmaktadır. Geleneksel Türk Evi'nde Sedat Hakkı Eldem' in deyişiyle 3 temel elemandan oluşur; odalar, sofalar ve müştemilatı, geçit ve merdivenler.

Proje kapsamında türk evi plan tipleri incelenmiştir. Sofaların eyvan ve odalar ile kurduğu ilişkiler üzerinden semalar oluşturulmuş, günümüz konut kullanımına uygun, işlevselliği kaybettirmeden tekrar yorumlanmıştır.



### Sedat Hakkı Eldem Türk Evi Plan Tipleri

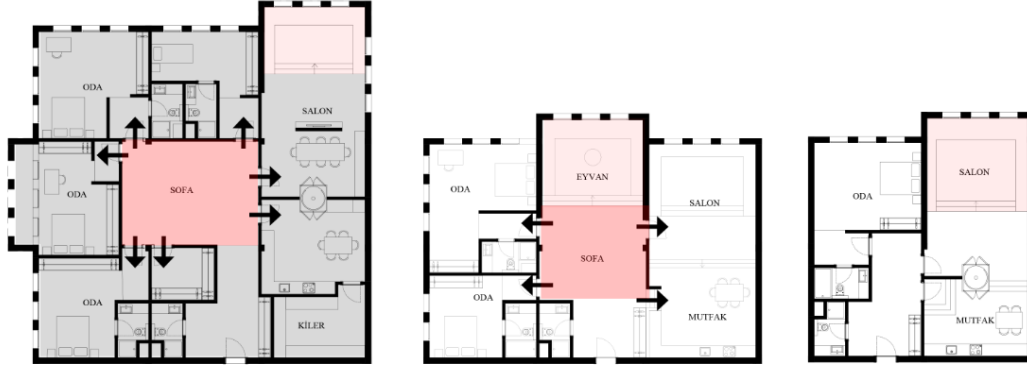
Geleneksel konutta göze çarpan en önemli mimari öge sokakla ilişki kuran cephe çıkmalarıdır. Bu çıkmalar iç mekan kurgusunda önemli rol oynayan sofalar ve eyvan tiplerinin dış vurumudur.

Projede sofa ve eyvan kurgusu üzerine durulmuş, bu birimle hane halkının bir arada vakit geçirebileceği yaşam alanları olarak tekrar yorumlanmıştır.

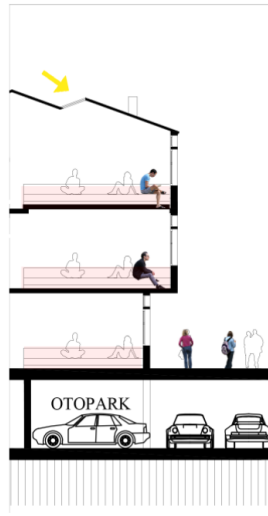
Sofalar genellikle merkezi alanda tasarlanmış etrafına oda birimleri yerleştirilmiştir. Sofalar ev birimleri arasındaki sirkülasyonu sağlarken aynı zamanda hane halkı için karşılaşma, yemek yeme, zaman geçirme alanları olarak tasarlanmıştır. Sofalar eyvanlara açılarak konut biriminin sokakla ilişkisi sağlanmıştır. Eyvanlar kot farkıyla sofa alanlarından ayrılmakta kendi özel hacmini 3 boyutta tanımlamaktadır.

Geleneksel Türk Evlerinde duvarlar eşya gibi davranmakta ve duvar üzerinde hane halkı için birçok fonksiyona hizmet eden ahşap unsurla bulunmaktadır. Bunlar kimi zaman dolap kimi zaman raf görevi görmektedir. Projede ki eyvan alanı için, modern konut biriminden farklı olarak, hane halkının birbirine dönük olarak oturabileceği sedir elemanı önerilmiştir. Ayrıca bu bölümde duvarı çevreleyen ahşap elemanlar kullanılarak geleneksel Türk Evi duvar özelliğine vurgu yapılmıştır.





Proje için önerilmiş Plan Tiplerinden birkaçı



Eyvan alanı genel sokak ilişkisi

## 5.SONUÇ

Mahalle tasarım ilkeleri

Bu çalışmada geleneksel mahallede varolan değerler açığa çıkartılarak kentsel büyüme stratejisi olarak kullanılabilecek mahalle modeli ilkeleri oluşturulmuştur.

Erişebilirlik, Heterojen dağılım, Karma Kullanım , Sokak-Çıkma Sokak oluşumu, Bina Yakınlığı, Konut ve sokak ilişkisi, Güvenli yollar, Sınırlar

Proje kapsamında geliştirilen Mahalle birimi ilkeleri ülkemizde kullanılabilecek bir model önerisi olmanın dışında toplumsal beraberliğin güçlendirilmesi için önemli bir rol üstlenecektir.

## MAHALLE ÖYKÜSÜ

### Mahallede Bir Gün.

Sabah sokaktan gelen seslerle uyandım. Camı açtım. Arkadaşlarım cumbanın altında oynuyordu. Ihlamur kokusu odaya doldu. Bizim sokağımızın adı **Ihlamur**. Adını sokağın sonundaki ağaçlardan alıyor. Ormandan esen rüzgarla, Ihlamur ağaçlarıyla kaplı bir cennetin ortasında gibiyiz.

Sofaya çıktım. **Sofa** iki bölümden oluşuyor. Sedirlerin olduğu kısım bir basamakla diğer bölümden ayrılıyor. Annem süt almak için beni bakkala gönderdi. Bakkalda arkadaşım ile karşılaştım. Kahvaltıdan sonra, **bisikletimle** mahallemizi seyrederek Ceviz sokağa indim. **Çeşmenin** önünde arkadaşlarımla buluştum. Büyük **han**ın yanından geçtik, **camiden** çıkanların arasından geçerek okulumuza ulaştık. Tenefüslerde avlumuzdaki **ağaçların** altında top oynadık. Öğleden sonra okul bittiğinde bisikletimi park yerine bıraktım. **Arasta** sokağında yemek yedim. Dükkanların arasında yürüyerek Kültür merkezine ulaştım. Tepedeydim ve karşımda muhteşem bir manzara vardı. Manzarayı çevreleyen evler tepeleri sarmalamıştı. Rüzgarı hissederek **seyir terasına** çıktım. Tepe, **oturma birimleri** ve merdivene dönüştürülmüştü. Basamaklara oturan insanlar sohbet ediyor ve manzarayı izliyorlardı. Biraz yürüdüm ve Kültür merkezinin girişine geldim. Girişteki avlu beni sergiye yönlendirdi. **Patikaya** saparak kuş sesleriyle doğa yürüyüşü yaptım. Ağaçların içindeki yeşil yolculuk bedenimi ve zihnimi iyi hissettirdi. Daha sonra tepeye geri dönerek basamaklara oturdum ve gösteriyi beklerken asmaların altındaki **gölgelikte** manzarayı seyrettim. Gösterinin başlamasını beklerken helvacıdan Kastamonu helvası aldım. Akşam olduğunda oturduğumuz basamaklara açılan seyir terası bir sahneydi artık, gösteriyle birlikte mahallemizin gece görünüşünü seyrettim. Huzurla geçen günün sonunda sokaklarda yürüyerek evimin yolunu tuttum.

Burası güzel bir evdi. Bizim yuvamızdı. Bir evi yuva yapan nedir? Evi yuva yapan içinde ve çevresinde yaşayan insanlar, onların birbirleri ile olan sağlam ilişkileridir. Hissetmektir önemli olan, huzuru, yeşili, eğlenceyi, acıyı. Hepsi ayrı ayrı hissedilmelidir, çünkü her bir duygunun insanda bıraktığı etki farklıdır. İşte bu sebeple, bu mekanlar nasıl hissettirdiğine bağlı olarak belleğime kazındı. Hapsetmeyen duvarların arasındaydım. Hapsetmeyen duvarlar... Ancak insanın kendini ait hissettiği yerde var olabilirdi. Ben buraya aittim.