

7 İKLİM 7 BÖLGE

MAHALLE

ULUSAL MİMARİ

KENTSEL TASARIM

FİKİR YARIŞMASI

A K D E N İ Z

B Ö L G E S İ

53726

MİMARİ RAPOR

MAHALLE

Mahalle, kendisini oluşturan **özel mekan, kamusal mekan ve yarı kamusal mekan** dağılımlarının kesin sınırlarla ayrılmadığı, mekanlar arası sosyal etkileşimin her alanda var olduğu heterojen özellikte kentsel mekandır. Kamusal ve kamusal olmayan mekanlar arasındaki geçişler, hem mekansal hem de eylemsel olarak mahalle içindeki sosyal etkileşimi ortaya çıkarır. Bu etkileşim ağında örgütlenen mekanlar, yerin coğrafi ve kültürel özelliklerine göre farklılıklar gösterir.

Çok kültürlü yapısı Hatay'a, Anadolu'daki diğer kentlerden farklı bir kimlik kazandırmıştır. İçe dönük yaşamın ve mahremiyetin ön planda olduğu konutlar, standart kamusal/özel mekan ayrımını bazen keskin bazen yumuşak sınırlarla vurgular. Sokaklar kamuya katılımın gerçekleştiği yer olduğu gibi, bağımsız bir konutun özel alanı da olabilmektedir. Öte yandan kente fiziksel kimliğini kazandıran dar sokaklar, avlulu bağımsız konutlar, birbiri üzerine gölge düşüren düzensiz yapılar, iklimsel sıcaklık nedeniyle oluşturulan mekansal organizasyonlardır.

YERE BAĞLILIK ve SOSYAL ETKİLEŞİM

Modern dünyada ekonomik ve politik boyutlarda yaşanan küreselleşme süreciyle, insan ve kent ilişkisindeki 'yer duygusu'nun ve 'özgün çevre'nin yok olduğu söylenir¹. Çevre psikolojisi alanında 'yere bağlılıkla' ilgili yapılan araştırmaların büyük bir çoğunluğu orta ölçekli bir mekan olan 'mahalle'yi ele alır². Bu anlamda mahalle kavramının geçmişten getirdiği 'yere bağlılık' psikolojisi, bugünün kentsel mekan organizasyonlarında -özellikle kavramın okunabilirliğinin mümkün olduğu mahalle ölçeğinde- aktif rol oynamaz hale gelmiştir. Yere/yerele özgü eylemler, mekansal organizasyonu dönüştürerek kullanıcı ve mekan arasında bir bağ oluşturur. Bu bağ 'yere bağlılık' kavramıyla mimari ölçekte irdelenebilir hale gelmiştir. Kavram gelenek ve görenekler, dini ritüeller, yerel günlük aktiviteler; yani sosyal etkileşimin gerçekleştiği eylemler ile somutlaşır. Yere bağlılık kavramını güçlendiren diğer bir etmen ise, insan odaklı mekansal ölçektir. Bu noktada bütün bunlara imkan sağlayan kentsel mekan, ideale yaklaşır.

Mahalle; yere bağlılığın yüksek düzeyde var olabilmesine imkan sağlayan kentsel mekandır.

Bu mekansal tanımlama, mahalle tasarımının sürecindeki en önemli girdi olarak kabul edilmiş; bununla birlikte fiziksel, sosyolojik ve iklimsel veriler 'sosyal etkileşim' kavramı gözetilerek projeye aktarılmıştır.

SOSYAL ODAK

Yarışma alanı, ziraatın yoğun olduğu Dörtöyl ilçesinin merkezinde yer alır. Çevresi yoğun olarak konut alanlarından oluşurken, yarışma alanına yakın önemli kamusal yapılar da bulunmaktadır. Mahalle, batı-doğu yönünde yeşil alan ve kamu yapısı arasında uzanan yol

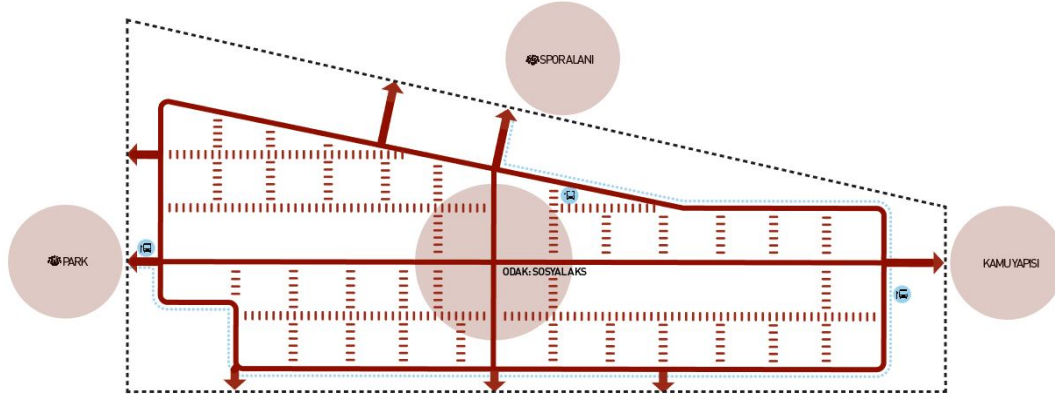
¹ Anthony Giddens, Modernliğin Sonuçları (İstanbul: Ayrıntı Yayınları, 1994)

² Melek Göregenli vd., "Mahallege Bağlılık Düzeyinin Kent Kimliği ile İlişkisi İçinde İncelenmesi", *Türk Psikoloji Dergisi* 29 (2014): 73.

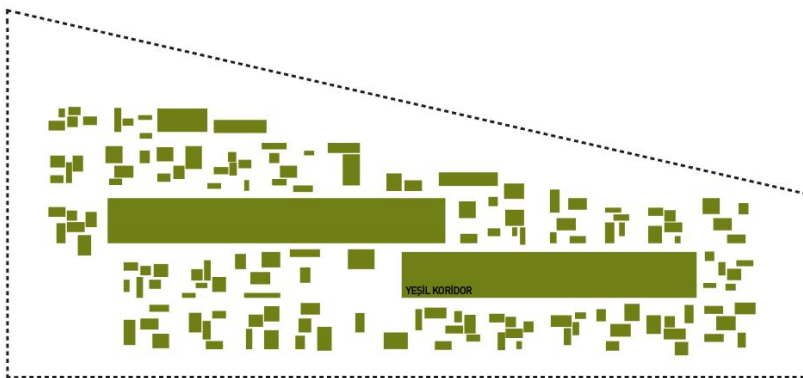
ve bu yolu dik kesen kuzey-güney yönünde spor alanından başlayan yol çevresinde oluşur. Bu iki yolun kesişiminde bir sosyal aks, mahallenin ana odağını oluşturmaktadır. Sosyal aks; ticaret alanları, kültür merkezi, kütüphane, mahalle evi ve eğitim, sağlık, ibadet yapılarını barındırır. Batı-doğu yönü ulaşım aksıyla birlikte odağa katılan yeşil koridor, mahallenin odağa akışını sağlar. Bu doğrultuda tamamen yayaya ve yayanın günlük aktivitelerine bırakılan 60 metre genişliğinde ve 750 metre uzunluğundaki bu yeşil bölge, sızmış olduğu konut alanlarından mahallenin her noktasına kesintisiz bir ulaşımı mümkün kılar. Bu ulaşım insan ölçeğinde ve araç trafiğinden yalıtılmış şekilde gerçekleşebilmektedir. Ayrıca yeşil koridorun, farklı komşuluk gruplarında yaşayan bireylerin karşılaşma ve etkileşime geçme olasılığını arttırması amaçlanmıştır.

Ticaret alanları 5x10 metrelik modüllerle oluşturulmuştur. Küçük esnaf kullanımı gözetilerek tasarlanan ticaret alanları; dükkan, küçük ölçekli market, restoran, kafe ve kahvehaneden oluşur. Pazar yeri oluşturmak üzere yarı açık modüller kullanılmıştır. Her ticaret alanı meydan veya avluya açılır.

Mahalledeki 1. derece yollar; araç ve bisiklet yollarından oluşur. Toplu taşıma rotası yalnızca bu yollar üzerinde devam eder. 2. derece yollar, araç geçişinin kontrollü olduğu, yaya kullanımını teşvik eden yollardır. 2. derece yollar, 1. derece yollardan başlayarak mahallenin her noktasına akış sağlar.

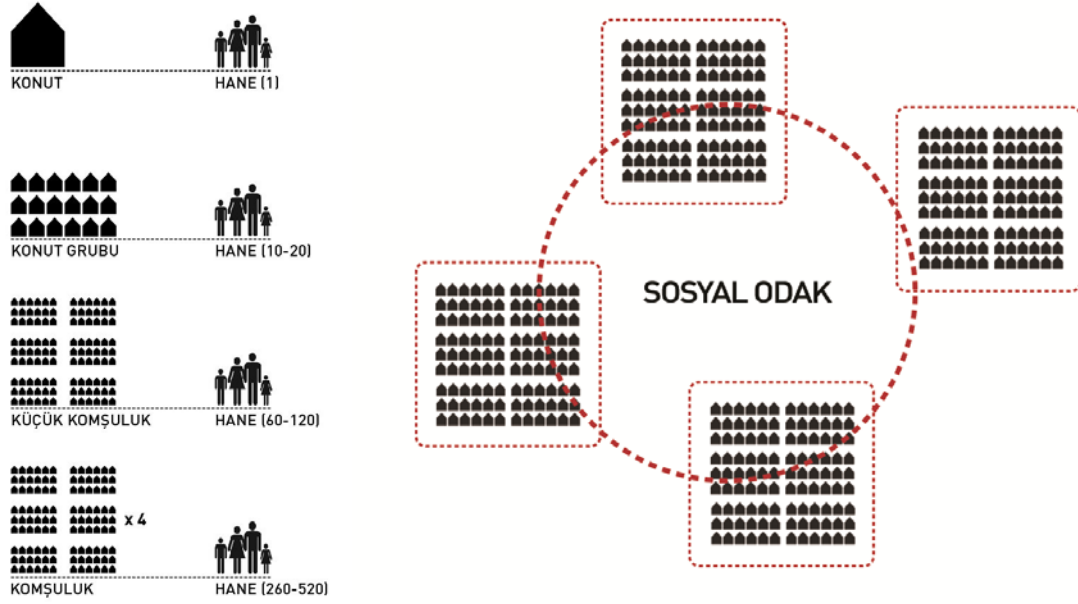


Şekil 01- 1. ve 2. Derece Yollar



Şekil 02- Yeşil Koridor

Konut alanları bu akış doğrultusunda konumlandırılmıştır. Mahalle komşuluğu 4 küçük komşuluk grubuyla; küçük komşuluklar, 18 hanelik konut gruplarının 6'lı veya 8'li gruplarıyla oluşur. 56x56 metrelik parsellere oturan konut grupları, toplamda 504 hanelik bir mahalle oluşturmaktadır.



Şekil 03- Komşuluk Birimleri

%18 KONUT

Ünite 1	[144 Hane]
Ünite 2	[162 Hane]
Ünite 3	[198 Hane] 504 Hane: 1000 Yetişkin, 1000 Çocuk

%7 SOSYAL DONATI

Kreş	[1] 0-5 Yaş Grubu, 100 Kullanıcı
İlkokul ve Ortaokul	[1] 6-13 Yaş Grubu, 300 Kullanıcı
Kültür Merkezi	[1]
Kütüphane	[1]
Mahalle Evi	[1]
Sağlık Ocağı	[1]
Dini Yapı	[1]

%6 TİCARET

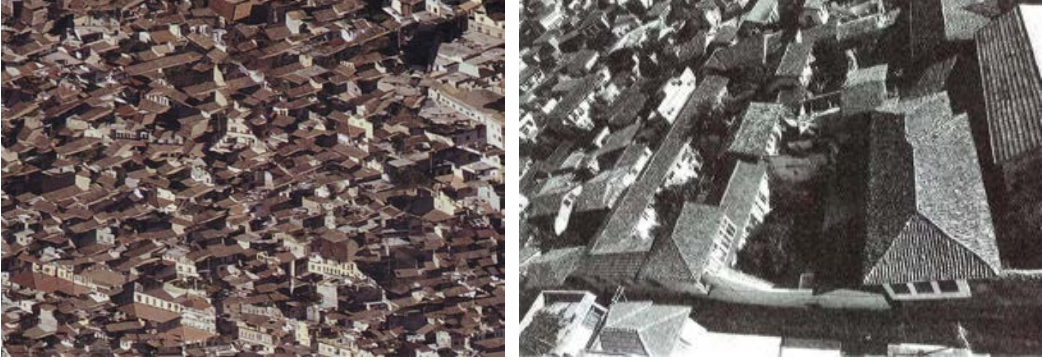
Restoran	[4]
Kafe	[2]
Büfe	[4]
Kahvehane	[1]
Kiralanabilir Alanlar	[40]
Market	[4]
Pazar Yeri	[1]

%60 YEŞİL ALAN

Şekil 04- Yoğunluk Tablosu

DOKU

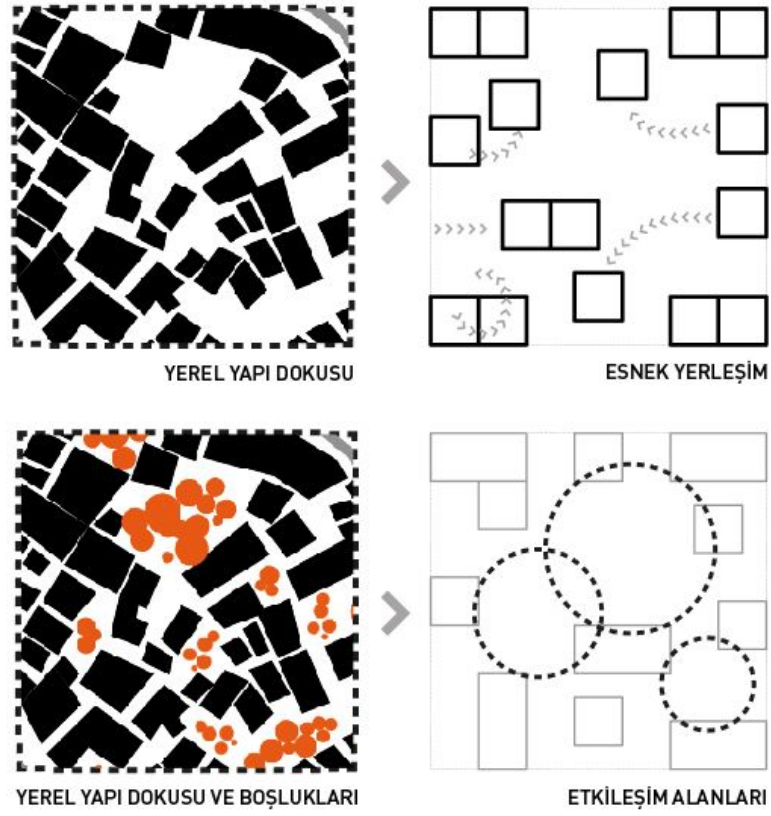
Hatay'ın yerel kentsel dokusu incelendiğinde; sokakların dar, blokların az katlı, birbirine yakın ve düzensiz olduğu görülür. Bloklar arasında ortaya çıkan boşluklar; bağımsız bir konutun avlusu ya da birkaç konut bloğunun ortak alanı olabilmektedir. Bu boşluklar pasif iklimlendirmeye katkı sağladığı gibi, günlük hayat bu alanlar etrafında şekillenir. Sosyal etkileşimi mümkün kılan, mahallenin kamusal alanı bu boşluklardır.



Şekil 05- Hatay Yerel Dokusu

Bugün, aynı alanda farklı gelir gruplarına hitap eden farklı konut tipolojileri kentsel mekanın heterojen dokusunu kaybetmesine neden olmaktadır. Müstakil konut blokları ve yüksek katlı apartman grupları bu ayrışmayı net şekilde ortaya çıkarır. Öte yandan toprağa erişim yalnızca sınırlı bir grup için mümkün olurken; yüksek katlı apartman blokları kullanıcılarını sokak etkileşiminden koparır.

Tarihsel doku referansı, tüm bu sosyolojik ve iklimsel verilerle birlikte ele alınarak konut gruplarının parsel üzerindeki yerleşimi 3 farklı ünite halinde, eşit imkanlarla tasarlanmıştır. Konutlar; 8x8 metrelik modüllerin birleşmesiyle çeşitlenir. Bu çeşitlilik tek katlı ve avlulu 1+1, 2+1, 3+1 ve 2 katlı 2+1 tiplerini yaratır. Ayrıca her 3 ünitenin 1'inde 8x8 modülüyle oluşturulmuş küçük esnaf kullanımına yönelik ticaret alanı bulunur.



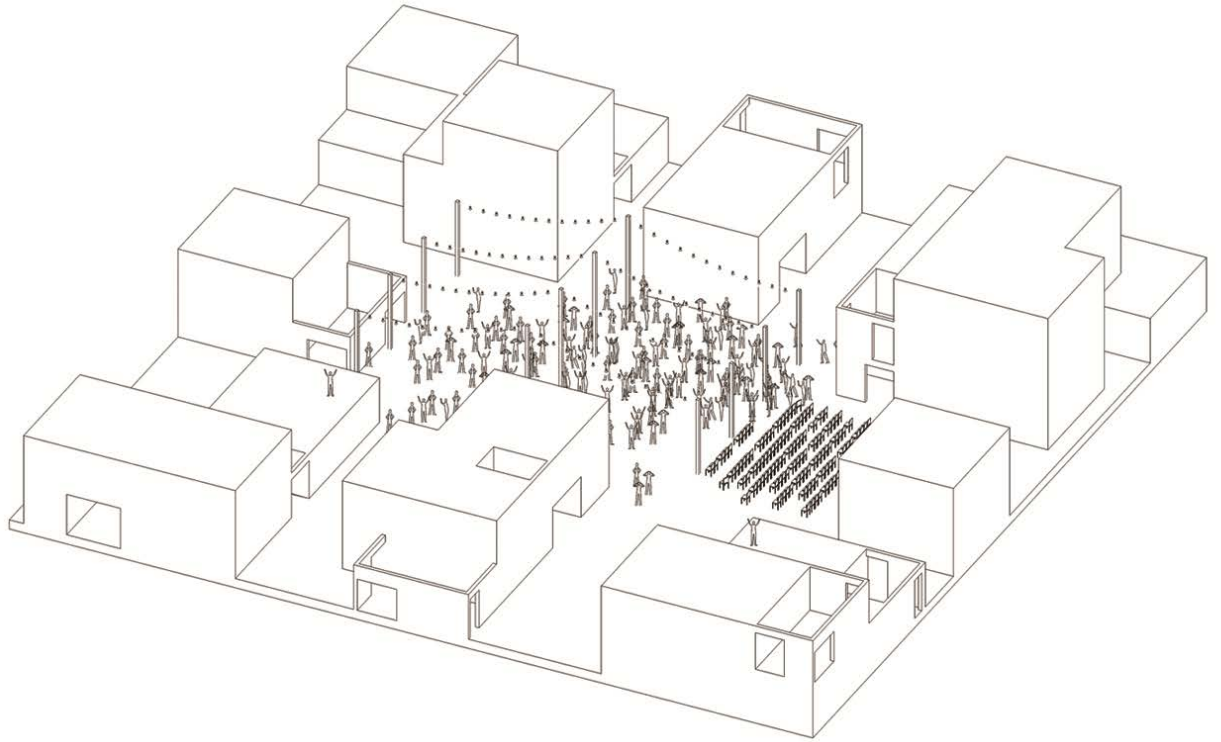
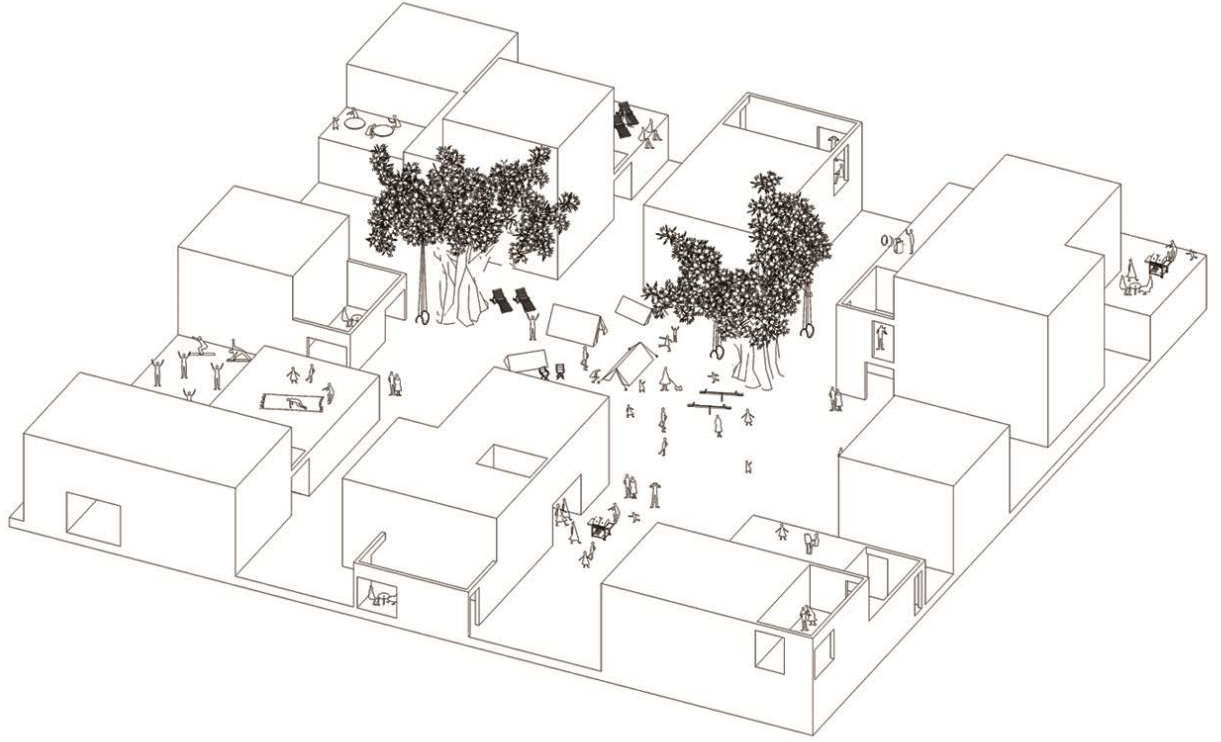
Şekil 06- Konut Grubu Oluşumu

Konut gruplarında her hanenin kendine ait avlusu olduğu gibi kullanıcıların karşılaşmasını, etkileşime girmesini sağlayan ortak alanları da bulunmaktadır. Bu ortak alanlar; binalar arası geçitler, dar sokaklar, geniş ortak avlular ve ortak teraslar olarak şekillenmiştir.



Şekil 07- Konutlara Geçişler (Üstte: Zokmak, Altta: Tasarım Görseli)

Bu alanlar komşuluk ölçeğinde yere özgü imcece uğraşların, buluşmaların, düğün gibi kültüre özgü geçici etkinliklerin yapılabilmesine olanak sağlarken; hane ölçeğinde hala mahremiyet ihtiyacını karşılayabilmektedir. Haneye ait avlular bu gereksinim sonucu içe dönük tasarlanmış olsa da, ortak alanlarla fiziksel olarak iletişim halindedir. Kullanıcının günlük/geleneksel eylemlerini ve ihtiyaçlarını karşılayabilmesine olanak sağlayan bu ünite tasarımı, her iki ölçekte de kullanıcının yere bağlılığını güçlendirir.



Şekil 08- Günlük Yaşam Modelleri

SÜRDÜRÜLEBİLİRLİK

Ünitede yer alan boşluklar aynı zamanda pasif iklimlendirmeye katkı sağlayan hacimlerdir. Kuzeydoğu yönünden gelen hakim rüzgar bu boşluklara dolar ve hacimler arasından diğer boşluklara aktarılır. Tüm cephe yüzeylerinde kullanılan beyaz sıva, tarih boyunca Akdeniz evlerinde kullanıldığı gibi güneş ışığını yansıtarak, cephe ısı yalıtım malzemelerinin yanı sıra pasif iklimlendirmeye ayrıca katkı sağlar. Çatılara konumlandırılan fotovoltaik güneş panelleri konutların ihtiyacı olan minimum enerjiyi karşılayabildiği gibi, konutlar için gerekli enerjinin tamamına yakınına üretebilir.

Yağmur suyu çatılardan, avlulardan geçirgen zemin malzemeleri sayesinde ortak alanlardan toplanarak depolanır. Bahçe ve peyzaj sulaması için kullanılır. Hatay iklimi meyve ve sebze yetiştirmeye elverişlidir. Mahalle içinde bahçecilik için ayrılmış ortak alanlarda, mahalle sakinleri ihtiyacı olan minimum ürünü yetiştirerek doğal üretime katkı sağlar. Hatay bölgesinde portakal, mandalina, limon, turunç ve altıntop olmak üzere 3 milyon ağaçtan ürün alınır. Mahallede turunçgil ağaçları, hem gıda hem de peyzaj ögesi olarak ortak kullanıma katılır.

Konvansiyonel yapım tekniklerinin kullanılabilir, sürdürülebilir çözümlerin uygulanabilir olduğu tasarım, maliyeti minimize ederek daha ulaşılabilir olmayı mümkün kılar. Böylece mahalle için gerekli olan heterojenlik, mimari öğelerin yanı sıra kullanıcısı için de geçerli olur.